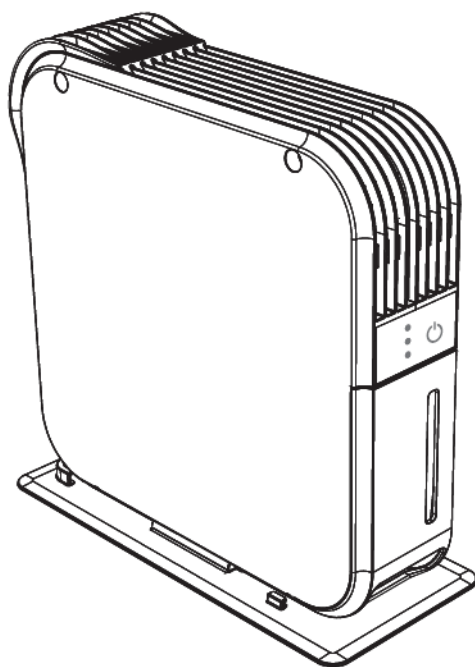


PHOTOKATALYTISCHER LUFTREINIGER ENTFEUCHTER

BEDIENUNGSANLEITUNG



ENTSORGUNG



Das Gerät darf nicht mit dem Hausmüll entsorgt werden, sondern muss zu einer autorisierten Abfallsammel- und Recyclingstelle gebracht werden.

Bitte lesen Sie die Anweisungen vor der Verwendung. Bewahren Sie diese zur späteren Einsichtnahme auf.

Besuchen Sie ecoair.org, um Ihr Produkt zu registrieren oder die Allgemeinen Geschäftsbedingungen einzusehen.

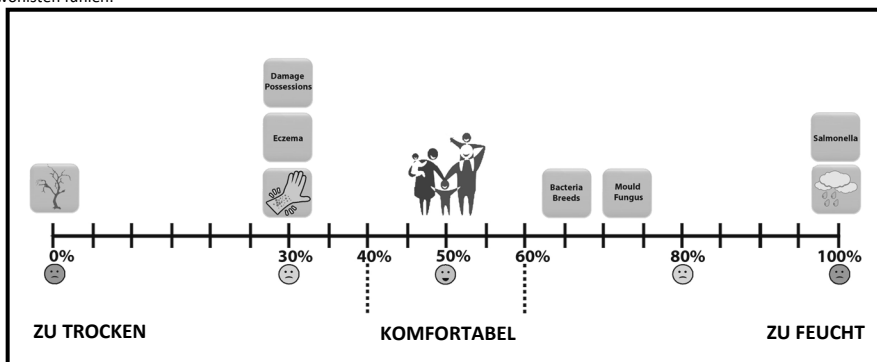
WILLKOMMEN

Wir danken Ihnen und gratulieren Ihnen zur Wahl eines EcoAir-Entfeuchters, um die Luftqualität in Ihrer Umgebung zu verbessern. In dieser Anleitung finden Sie viele nützliche Tipps zur effizienten Nutzung und Wartung Ihres Entfeuchters. Ein wenig vorbeugende Pflege kann Ihnen Geld sparen und die Lebensdauer Ihres Entfeuchters verlängern.

Der Zweck des Entfeuchters besteht darin, die überschüssige Feuchtigkeit in der Luft zu entfernen, indem er den Feuchtigkeitsgehalt im Raum ermittelt. Durch das Halten der Feuchtigkeit auf empfohlenen Niveaus bekämpft ein Entfeuchter Hausschimmel, Schimmel und Mehltau. Entfeuchter können dazu beitragen, Symptome von Asthma, Allergien und anderen Atemwegserkrankungen zu reduzieren. Sie können auch verwendet werden, um Wäsche schneller zu trocknen und feuchtigkeitsbedingte Schäden (wie nach Überschwemmungen, Lecks oder aufsteigender Feuchtigkeit) an wertvollem Besitz und Möbeln zu kontrollieren.

FEUCHTIGKEITSFÜHRER

In der Luft wird immer Wasserdampf sein. Der Wasserdampf (oder allgemein bekannt als Feuchtigkeit) in der Luft wird in Relativer Feuchtigkeit (RH) % gemessen. RH ist das Verhältnis der tatsächlichen Menge an Wasserdampf in der Luft zur Menge, die sie halten könnte, wenn sie gesättigt ist, ausgedrückt als Prozentsatz. Zu viel oder zu wenig Feuchtigkeit in unseren Häusern kann ungesund und unangenehm sein. Das optimale Feuchtigkeitsniveau liegt zwischen 40% und 60% (RH), wo wir uns am wohlsten fühlen.



Niedrige Luftfeuchtigkeit

Niedrige Luftfeuchtigkeit in Innenräumen verursacht übermäßiges Austrocknen, was Hautreizungen wie Ekzeme, aufgesprungene Haut und trockene Nase auslösen kann. Es kann auch Besitztümer schädigen, wie Holzmöbel, Musikinstrumente und Kunstwerke, indem es sie zu sehr austrocknet.

Hohe Luftfeuchtigkeit

Hohe Luftfeuchtigkeit in Innenräumen verursacht Feuchtigkeit und Kondensation. Die durch Kondensation verursachte Feuchtigkeit kann Putz, Tapeten, Möbel, Fahrzeuge, Holzfenster, Türen und Kleidung beschädigen. Es kann gesundheitsschädlich sein, wenn Bakterien gedeihen und Schimmel und Pilze verursachen.

Aufrechterhaltung sicherer Feuchtigkeitsniveaus

Es ist wichtig, einen konstanten Feuchtigkeitsbereich zu erhalten, um Möbel, Gemälde, Türen und Fensterrahmen zu erhalten. Hohe Luftfeuchtigkeit verursacht Schwellungen, Korrosion, Erweichen von Klebstoffen und Farben. Niedrige Luftfeuchtigkeit verursacht Schrumpfung, Rissbildung, Verwerfen von Holzoberflächen und Spalten in Verbindungen, Türen und Fenstern. Häufige Änderungen der Feuchtigkeitsniveaus können Schäden an Eigentum und Besitz beschleunigen.

Kondensation

Je wärmer die Luft, desto mehr Feuchtigkeit kann die Luft halten als kältere Luft. Wenn also die Luft im Haus kälter wird, wird der Feuchtigkeitsgehalt in der Luft gesättigt und wird schwerer, was zu einer Feuchtigkeitskonzentration an den kältesten Teilen des Hauses führt, insbesondere an Fenstern, Badezimmerspiegeln und Wänden. Dies ist Kondensation, verursacht durch einen plötzlichen Anstieg der Luftfeuchtigkeit, Kochen, Duschen, Wäschetrocknen, unzureichende Belüftung und schlechte Wärmeisolierung.

Kondensation verschwindet nicht sofort, auch nicht mit eingeschaltetem Entfeuchter. Wenn beispielsweise an Ihren Fenstern übermäßige Kondensation auftritt, möchten Sie vielleicht Ihre Fenster öffnen, um die überschüssige Feuchtigkeit für einige Minuten zu vertreiben. Es dauert eine Weile, bis die Kondensation die Luftfeuchtigkeit im Raum allgemein erhöht. Sobald das Luftfeuchtigkeitsniveau im Raum um den Entfeuchter über das von Ihnen am Entfeuchter eingestellte Niveau steigt, beginnt dann der Entfeuchtungsprozess.

INDEX

Wichtige Sicherheitshinweise	1
Das Gerät und Zubehör	2
Wichtige Sicherheitsvorkehrungen	3
Installation	4
Bedienfeld & Filterungen	5
Entleeren des Wassertanks	6
Reinigung, Wartung und Lagerung des Geräts	7
Fehlerbehebung	8 - 9

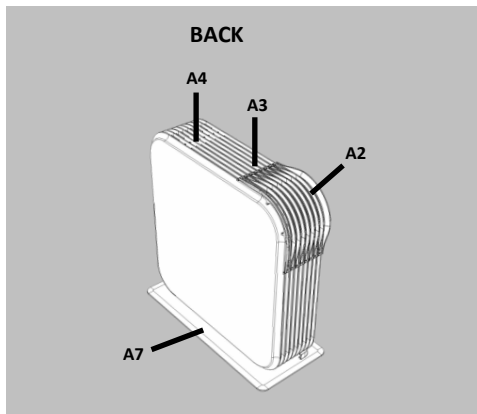
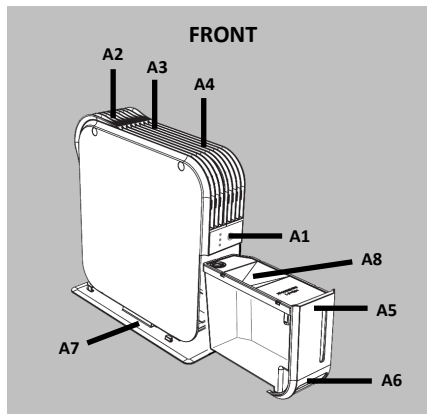
WICHTIGE SICHERHEITSHINWEISE

WARNUNG!

Dieser Entfeuchter ist für den Gebrauch in privaten Haushalten und ähnlichen Arbeits- und Wohnumgebungen bestimmt und nicht für den Außeneinsatz geeignet. Er darf nur als Haushaltsgerät verwendet werden. EcoAir haftet nicht für Schäden, die durch falsche oder unsachgemäße Nutzung oder Bedienung entstehen.

- Verändern oder modifizieren Sie die Eigenschaften des Geräts in keiner Weise. Sollten Reparaturen notwendig sein, wenden Sie sich an das autorisierte Servicezentrum von EcoAir. Eigenreparaturen oder nicht autorisierte Servicearbeiten können gefährlich sein.
- Das Gerät muss gemäß der relevanten nationalen Gesetzgebung installiert werden.
- Das Gerät ist nicht für die Nutzung durch Personen (einschließlich Kinder) mit eingeschränkten physischen, sensorischen oder mentalen Fähigkeiten oder mangelnder Erfahrung und Kenntnis bestimmt, es sei denn, sie werden von einer für ihre Sicherheit verantwortlichen Person beaufsichtigt oder unterwiesen.
- Kinder und Haustiere sollten beaufsichtigt werden, um sicherzustellen, dass sie nicht mit dem Gerät spielen.
- Verwenden Sie das Gerät nicht, wenn das Stromkabel beschädigt ist. Es muss durch ein autorisiertes Servicezentrum von EcoAir ersetzt werden.
- Das Gerät muss immer aufrecht auf einer ebenen Fläche stehen, um Beschädigungen während des Gebrauchs oder Transports sowie bei der Lagerung zu vermeiden.
- Das Gerät muss in eine geerdete Dreipol-Steckdose eingesteckt werden, und es muss sichergestellt werden, dass die Spannung den Nennspezifikationen entspricht. Bei Zweifeln einen qualifizierten Techniker konsultieren.
- Verwenden Sie keine Verlängerungskabel oder Mehrfachsteckdosen. Ziehen Sie nicht am Stromkabel oder belasten Sie es, wenn Sie das Gerät bewegen.
- Ziehen Sie immer den Stecker des Geräts vor der Reinigung oder Wartung oder wenn es nicht in Gebrauch ist.
- Das Gerät darf nicht dort aufgestellt oder benutzt werden, wo die Atmosphäre brennbare Gase, Öl oder Schwefel oder Lösungsmittel enthalten könnte, oder in der Nähe von Wärmequellen (wie Heizungen oder in Serverräumen) oder übermäßigem Staub.
- Legen oder stellen Sie keine Gegenstände auf das Gerät und bedecken Sie es nicht während des Gebrauchs. Beachten Sie stets die Mindestgröße des Raumes für die Lagerung und den Betrieb des Geräts.
- Lassen Sie mindestens 20 cm Freiraum um die Oberseite des Geräts.
- Der Filter muss alle 2 Wochen gereinigt werden, um die Ansammlung von Staub im Inneren zu vermeiden, die zu Überhitzung und Fehlfunktion führen kann.
- Do not run power cord under carpeting, or cover with rugs or runners. Arrange the cord away from areas where it may become a trip hazard.
- This appliance must not be used outdoor or wet areas such as bathrooms.
- When drying laundry, do not place laundry on the appliance. Always ensure the laundry is a safe distance from the dehumidifier at least 40cm.
- Always clean the filter and cover the dehumidifier with a dust sheet when storing the dehumidifier.

THE APPLIANCE & ACCESSORIES



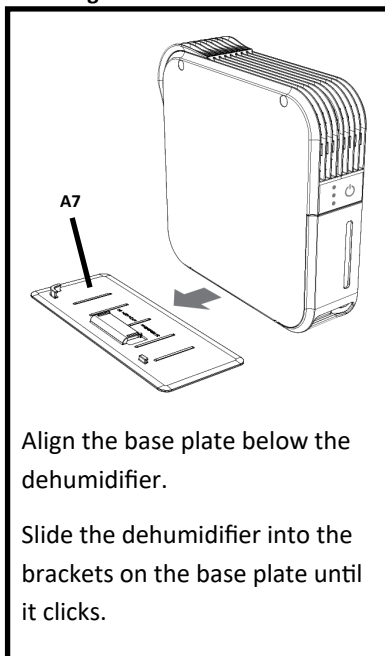
Accessories List

A2	A7	B1

DESCRIPTION

Key	Description	Key	Description
A1	Control Panel	B1	User Manual
A2	Filter		
A3	Air Inlet		
A4	Air Outlet		
A5	Water Tanks		
A6	Grip Handle		
A7	Base Plate		
A8	Water Tank Cover		

Installing Base Plate

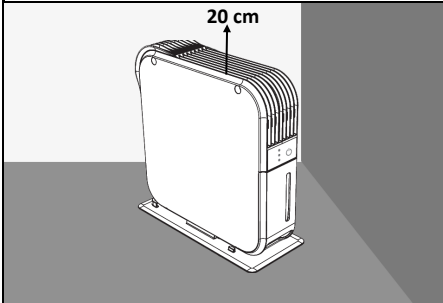


IMPORTANT SAFEGUARDS

WHERE TO POSITION YOUR DEHUMIDIFIER?

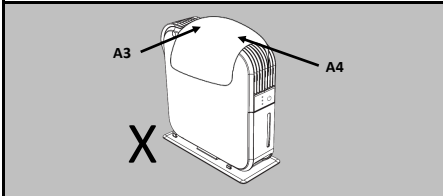
Ensure the unit is a safe distance away from a soft furnishing and away from direct sunlight.

TIP: Position the dehumidifier in the dampest area or wardrobe. As long as the internal doors are open the excess moisture from all of the rooms in the house will migrate naturally towards the dehumidifier and be processed.



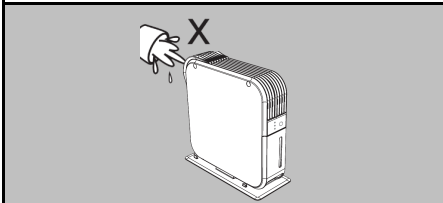
DO NOT PLACE OBJECTS ON OR OVER THE APPLIANCE

Ensure the air inlet (A3) and air outlet (A4) are not obstructed. Obstruction will cause overheating and malfunction.



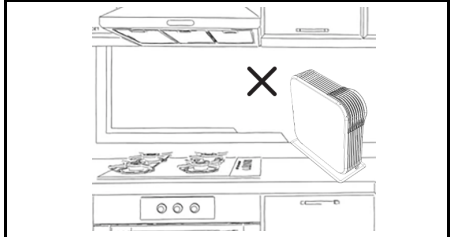
DO NOT SPLASH

- Do not wash the appliance or immerse in water
- Do not allow water to drip on to the appliance



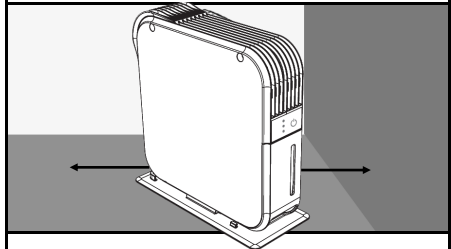
AVOID HEATING EMITTING APPLIANCES

- Never use in close proximity to a heat source such as heater, tumble dryer, cooker).



PLACE ON EVEN LEVEL SURFACE

- Always operate appliance on an even level surface to avoid leakage
- If appliance is on carpet, ensure the appliance is stable and level



IMPORTANT

- Do not move the appliance or remove the water tank when the dehumidifier is running. It may cause damage, electric shock, water leak or spills.
- After turning the dehumidifier off, do not remove the power plug from the power socket immediately, allow the appliance to cool down for a minimum 5 minutes to help protect the internal components.
- Dusty, building sites or an industrial environment where particles can clog up the filter or internal components.

INSTALLATION

PLEASE READ IMPORTANT SAFEGUARDS BEFORE INSTALLATION

FIND A SUITABLE POSITION

- Vesto is designed for small areas such as wardrobes, airing cupboards, cloakrooms.
- Position the Vesto (max > 30 sqft or 3 m2) on an even surface such as a shelf.
- If there is a problematic area with high humidity level, use a hygrometer to measure (available to purchase at ecoair.org) in the property, you may wish to place it in that area initially.

INSTALLING THE DEHUMIDIFIER

- Unpack the Vesto and plug in to the socket.
- Ensure there is a minimum clearance of 20 cm at the top of the Vesto.
- Always place the Vesto on a level even surface to avoid water leaks.
- Turn on the Vesto to start dehumidification.

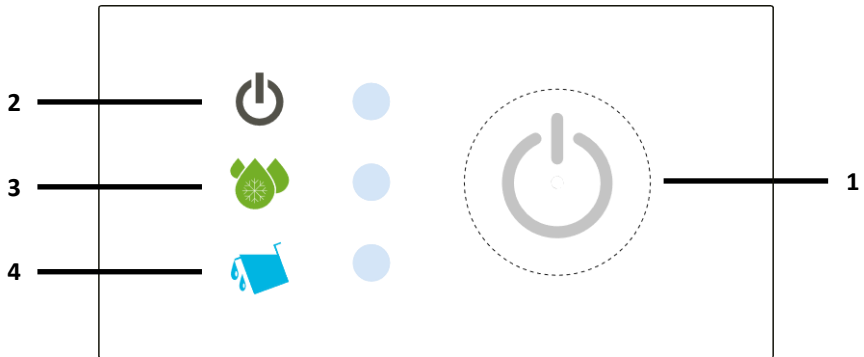
INITIAL OPERATION

- When first using your Vesto it will work hard to reduce the humidity. You will initially need to empty frequently. As the area become drier, the Vesto naturally collects less water. This is normal.
- Once the power is restored after a power failure, the Vesto will continue to operate at the selected settings prior to the power failure.

EXTERNAL BASE PLATE

- Slide base plate to the underside of the unit.
- This base plate is to ensure stability.

CONTROL PANEL



1. **POWER** - Press the power key to turn on and off.
2. **POWER Indicator** will be on when running.
3. **DEFROST Indicator** flashes when defrosting.
4. **WATER FULL Indicator** - Water tank is full or incorrectly inserted.

FILTRATIONS

PHOTOCATALYST (INTERNAL FILTER)

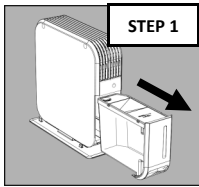
What is Photocatalyst?

- Photocatalyst detoxicates and resolves harmful substances such as bacteria and virus.
- Photocatalyst occurs with the combination of the UVA light and the TiO₂ filter.
- In addition to the Photocatalyst, Silver Nano Filter is included to inhibit bacterial growth for additional protection.

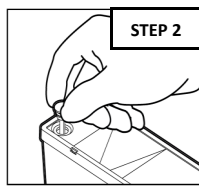
SILVER NANO FILTER (EXTERNAL FILTER)

- An external Silver Nano filter that acts as the first defence against dust particles and inhibits bacterial growth
- This filter needs to be cleaned every 2 weeks and replaced every 6 months.

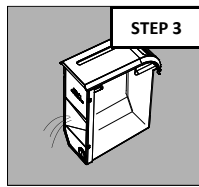
EMPTYING THE WATER TANK



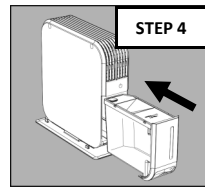
Pull water tank
out



Pull the stopper
upwards



Pour the water
away



Insert the water tank

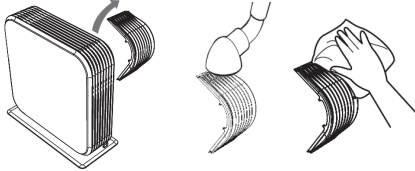
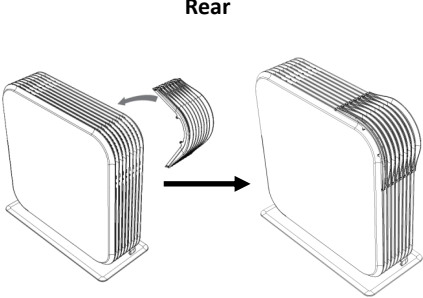
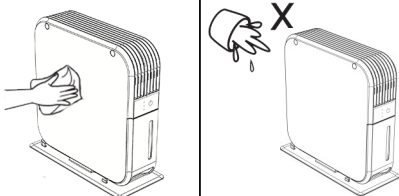
When the water tank is full and the dehumidifier stops operating, the water full indicator lights up.

- Step 1)** Switch off the power and unplug. Allow 10 minutes to ensure all water collected drips into the water tank. Pull gently to remove.
- Step 2)** Pull the stopper from the cover of the water tank.
- Step 3)** Pour the water away. Clean the water tank, restore the stopper to the cover.
- Step 4)** Insert the water tank back to the correct position.

NOTE :





- Do not move the unit or remove the water tank when the dehumidifier is running, as water may leak; causing damages to the dehumidifier or an electric shock.
- Clean the water tank with clean water if needed. Do not use detergent, solvent, abrasive or hot water to avoid damaging the dehumidifier.
- Do not remove or damage the float in the water tank or the dehumidifier will not operate properly.
- The Water Full light indicator illuminates if the water tank is not correctly in position.
- Do not tilt the dehumidifier when removing the water tank.

CLEANING, MAINTENANCE & STORING THE APPLIANCE

STEP 1 - CLEANING YOUR EXTERNAL FILTER	STEP 2 - REPLACING YOUR EXTERNAL FILTER
	
<ol style="list-style-type: none"> 1. Turn off and leave for 5 minutes, then unplug the dehumidifier. Slide off to remove the filter. 	<ol style="list-style-type: none"> 1. Slide to fit with the grooves. Slide off to remove
<ol style="list-style-type: none"> 2. Clean the filter with a brush or vacuum cleaner. (Washing will weaken the germicidal effect of the filter). 	<p>It is recommended that the external filter is replaced every 6 months for optimal performance and hygiene standards. To purchase a replacement filter please visit: www.ecoair.org</p>
<ol style="list-style-type: none"> 3. Slide the filter back into position. 	
<p>Tip: Clean your filter every 2 weeks to keep your air clean and prolong the life of your dehumidifier. Replace your filter every 6 months</p> <p>Note: If the filter is covered with dust, the airflow and the performance of the dehumidifier will be affected and may cause malfunction.</p>	
STEP 3 - CLEANING YOUR DEHUMIDIFIER	STEP 4 - STORING YOUR DEHUMIDIFIER
<ol style="list-style-type: none"> 1. Turn off and leave for 5 minutes, then unplug the dehumidifier. 	<ol style="list-style-type: none"> 1. Turn off the dehumidifier, wait 30 minutes and unplug the dehumidifier from the power socket.
	<ol style="list-style-type: none"> 2. Leave the dehumidifier to drain for approximately one day. Clean and dry the water tank.
<ol style="list-style-type: none"> 2. Clean the surface with a soft damp cloth. 	<ol style="list-style-type: none"> 3. Clean the filter and the dehumidifier. Cover the dehumidifier to prevent it from gathering dust. Store upright in a cool dry place.
<ol style="list-style-type: none"> 3. Dry thoroughly with a towel after cleaning. 	<ol style="list-style-type: none"> 4. Do not expose to direct sunlight.
<ol style="list-style-type: none"> 4. For cleaning tank, see Emptying the Water Tank section. 	
<p>Caution:</p> <ul style="list-style-type: none"> • Do not wash the unit or immerse in water. • Do not let water drip into the air inlet or outlet. • When cleaning the water tank, take caution to avoid damaging the float. 	

TROUBLESHOOTING

CHECK THE FOLLOWING POINTS BEFORE CONTACTING TECHNICAL SUPPORT.

PROBLEM	REASON	SOLUTION
 Power Indicator	Flashes and the unit pauses when temperature is out of range.	Move the unit to suitable operation temperature range (15°C to 35°C)
 Defrost Indicator	Flashes and the unit will go into defrost mode in low temperature or low humidity condition.	Move the unit to suitable operation temperature range (15°C to 35°C)
No Power	Dehumidifier is not plugged in or there is no power supply	Plug into a main socket and switch ON. If necessary, try another main socket.
 Defrost  Water Full Both indicator will blink.	Filter clogged *	Clean or replace the external filter
	The air inlet or outlet is blocked or covered	Remove obstructions
	Water tank is full or installed incorrectly	Empty water tank or re-install correctly
	Ambient temperature or humidity level out of range	Check that the temperature and humidity are within the operating ranges, use a hygrometer to measure (available to purchase at ecoair.org)
	Water float out of position or broken	Restore position or replace with the water tank
Noisy	Water tank or filter fitted incorrectly	Check and refit the water tank or filter Check unit is on an even level surface
	Foreign object fallen through the vent into the dehumidifier	Contact support@ecoairgb.com for AdHoc Service
	Dehumidifier placed on an uneven surface	Place on an even surface. If necessary test with a spirit level

TROUBLESHOOTING

CHECK THE FOLLOWING POINTS BEFORE CONTACTING TECHNICAL SUPPORT.

PROBLEM	REASON	SOLUTION
Not Collecting Water	Room is very cold or very dry for the current settings	Check the humidity with a hygrometer or increase the room temperature (15°C to 35°C)
	Filter dusty *	Clean the air filter or replace it
	Dehumidifier set up incorrectly	Refer to manual for important safeguard, installation and operation.
	Room Temperature is too hot	Turn off the dehumidifier. Decrease the room temperature and check the operating temperature range, room size (15°C to 35°C)
Water Leaking	Dehumidifier on uneven surface or water tank fitted incorrectly	Ensure the dehumidifier is on a flat, even surface, use a spirit level to check, remove tank and replace correctly
	Filter clogged *	Clean or replace filter *
	Removing the tank whilst the dehumidifier is running	Always unplug the dehumidifier and allow 30 minutes before removing the tank
	Moving or tilting the dehumidifier whilst water residue remains inside the dehumidifier	Always unplug the dehumidifier, wait 30 mins, empty the tank and reinsert the tank before moving the dehumidifier.
	Damaged water tank	Remove the water tank, fill with water and place on a hard even surface to test for leakage

- * Dust can build up internally inside the dehumidifier, causing obstruction to airflow and overheating. This will cause malfunction. Common symptoms are Check Light On, Water Leaking and Not Collecting Water (see details above). When this happens, you will need to request a service at our Service Centre. * Clean the filter regularly (recommended every 2 weeks) to avoid malfunction.

In the unlikely event of a problem with your product, please refer in the first instance to:
ECOAIR TECHNICAL SUPPORT
www.ecoair.org/support